

宏泰人壽新重大疾病及特定傷病 終身保險（不分紅保單） 保單條款

（給付項目：重大疾病保險金、特定傷病保險金、身故保險金或喪葬費用保險金、全殘廢保險金、豁免保險費）

（等待期間：重大疾病為自本契約生效日（或復效日）起持續有效九十日、特定傷病為自本契約生效日起持續有效三十日，但因意外傷害事故所致者，不受等待期間之限制。）

- 一、本契約於訂立契約前已提供要保人不低於三日之審閱期間。
- 二、本保險為不分紅保險單，不參加紅利分配，並無紅利給付項目。
- 三、免費申訴電話：0800-068-268
傳真：02-2716-6887
電子信箱(E-mail)：service@hontai.com.tw
- 四、當事人資料：要保人及保險公司。
- 五、契約重要內容
 - （一）契約撤銷權(第3條)
 - （二）保險責任之開始與契約效力停止、恢復及終止事由(第4條、第6條至第8條、第10條、第29條)
 - （三）保險期間及給付內容(第5條、第13條至第18條)
 - （四）告知義務與契約解除權(第9條)
 - （五）保險事故之通知、請求保險金應備文件與協力義務(第11條、第12條、第19條至第22條)
 - （六）除外責任及受益權之喪失(第23條、第24條)
 - （七）保險金額與保險期間之變更(第26條至第28條)
 - （八）保險單借款(第29條)
 - （九）受益人之指定、變更與要保人住所變更通知義務(第32條、第33條)
 - （十）請求權消滅時效(第34條)

備查文號：97年09月30日（97）宏壽商字第775號

備查文號：100年7月19日 宏壽一字第1000000793號

第一條：〔保險契約的構成〕

本保險單條款、附著之要保書、批註及其他約定書，均為本保險契約（以下簡稱本契約）的構成部分。

本契約的解釋，應探求契約當事人的真意，不得拘泥於所用的文字；如有

疑義時，以作有利於被保險人的解釋為原則。

第 二 條：〔名詞定義〕

- 一、本契約所稱「重大疾病」係指被保險人自本契約生效日（或復效日）起持續有效九十日以後，初次罹患並經醫院診斷符合如附表一定義之疾病。如病理切片日在九十日之內，醫院診斷確定日於九十日之後，不在本契約所稱「重大疾病」範圍內。但因意外傷害事故所致者，不受前述九十日之限制。
- 二、本契約所稱「特定傷病」係指被保險人自本契約生效日起持續有效三十日或復效日以後，初次罹患並經醫院診斷符合如附表二定義之疾病。如病理切片日在三十日之內，醫院診斷確定日於三十日之後，不在本契約所稱「特定傷病」範圍內。但因意外傷害事故所致者，不受前述三十日之限制。
- 三、本契約所稱「傷害」係指被保險人於本契約有效期間內，遭受意外傷害事故，因而蒙受之傷害。本契約所稱「意外傷害事故」係指非由疾病引起之外來突發事故。
- 四、本契約所稱「醫院」係指依照醫療法規定領有開業執照並設有病房收治病人之公、私立及醫療法人醫院。
- 五、本契約所稱「醫師」係指領有醫師證書而合法執業者。
- 六、本契約所稱「專科醫師」係指領有專科醫師證書而合法執業者。
- 七、本契約所稱「保險金額」係指本契約保險單首頁所記載本契約投保之金額，若保險契約有變更者，以變更後之保險金額為準。
- 八、本契約所稱「累積所繳保險費」，於繳費期間內，係以要保人實際繳費年度數乘給付當時保險金額按年繳繳費方式計算之保險費數額（不含附加條件承保所加收之保險費）；於繳費期滿後，係以已繳保險費年度數乘給付當時保險金額按年繳繳費方式計算之保險費數額（不含附加條件承保所加收之保險費）。
- 九、本契約所稱「保險年齡」係指按投保時被保險人以足歲計算之年齡，但未滿一歲的零數超過六個月者加算一歲，以後每經過一個保險單年度加算一歲。

第 三 條：〔契約撤銷權〕

要保人於保險單送達的翌日起算十日內，得以書面檢同保險單向本公司撤銷本契約。

要保人依前項規定行使本契約撤銷權者，撤銷的效力應自要保人書面之意思表示到達翌日零時起生效，本契約自始無效，本公司應無息退還要保人所繳保險費；本契約撤銷生效後所發生的保險事故，本公司不負保險責任。但契約撤銷生效前，若發生保險事故者，視為未撤銷，本公司仍應依本契約規定負保險責任。

第 四 條：〔保險責任的開始及交付保險費〕

本公司應自同意承保並收取第一期保險費後負保險責任，並應發給保險單作為承保的憑證。

本公司如於同意承保前，預收相當於第一期保險費之金額時，其應負之保險責任，以同意承保時溯自預收相當於第一期保險費金額時開始。

前項情形，在本公司為同意承保與否之意思表示前發生應予給付之保險事故時，本公司仍負保險責任。

第 五 條：〔保險範圍〕

被保險人於本契約有效期間內身故或致成附表三所列全殘廢項目之一或附表四所列第二級至第六級殘廢程度之一並經診斷確定或罹患第二條約定之疾病或傷害時，本公司依本契約約定給付保險金或豁免保險費。

第 六 條：〔第二期以後保險費的交付、寬限期間及契約效力的停止〕

分期繳納的第二期以後保險費，應照本契約所載交付方法及日期，向本公司所在地或指定地點交付，或由本公司派員前往收取，並交付本公司開發之憑證。第二期以後分期保險費到期未交付時，年繳或半年繳者，自催告到達翌日起三十日內為寬限期間；月繳或季繳者，則不另為催告，自保險單所載交付日期之翌日起三十日為寬限期間。

約定以金融機構轉帳或其他方式交付第二期以後的分期保險費者，本公司於知悉未能依此項約定受領保險費時，應催告要保人交付保險費，自催告到達翌日起三十日內為寬限期間。

逾寬限期間仍未交付者，本契約自寬限期間終了翌日起停止效力。如在寬限期間內發生保險事故時，本公司仍負保險責任。

第 七 條：〔保險費的墊繳及契約效力的停止〕

要保人得於要保書或繳費寬限期間終了前以書面聲明，第二期以後的分期保險費於超過寬限期間仍未交付者，本公司應以本契約及附加於本契約之所有附約當時的保單價值準備金（如有保險單借款者，以扣除其借款本息後的餘額）自動墊繳本契約及附加於本契約之所有附約其應繳的保險費及利息，使本契約繼續有效。但要保人亦得於次一墊繳日前以書面通知本公司停止保險費的自動墊繳。墊繳保險費的利息，自寬限期間終了翌日起，按墊繳當時本契約辦理保險單借款的利率計算，並應於墊繳日後之翌日起開始償付利息；但要保人自應償付利息之日起，未付利息遲付逾一年後經催告仍未償付者，本公司得將其利息滾入墊繳保險費後再行計息。

前項每次墊繳保險費的本息，本公司應即出具憑證交予要保人，並於憑證上載明墊繳之本息及本契約保單價值準備金之餘額。保單價值準備金之餘額不足墊繳本契約及附加於本契約之所有附約一日的保險費且經催告到達

後屆三十日仍不交付時，本契約效力停止。

第 八 條：〔本契約效力的恢復〕

本契約停止效力後，要保人得在停效日起二年內，申請復效。但保險期間屆滿後不得申請復效。

要保人於停止效力之日起六個月內提出前項復效申請，並經要保人清償保險費扣除停效期間的危險保險費後之餘額及按不超過本契約辦理保險單借款之利率計算之利息後，自翌日上午零時起，開始恢復其效力。

要保人於停止效力之日起六個月後提出第一項之復效申請者，本公司得於要保人之復效申請送達本公司之日起五日內要求要保人提供被保險人之可保證明。要保人如未於十日內交齊本公司要求提供之可保證明者，本公司得退回該次復效之申請。

被保險人之危險程度有重大變更已達拒絕承保程度者，本公司得拒絕其復效。

本公司未於第三項約定期限內要求要保人提供可保證明，或於收齊可保證明後十五日內不為拒絕者，視為同意復效，並經要保人清償第二項所約定之金額後，自翌日上午零時起，開始恢復其效力。

要保人依第三項提出申請復效者，除有同項後段或第四項之情形外，於交齊可保證明，並清償第二項所約定之金額後，自翌日上午零時起，開始恢復其效力。

本契約因第七條第二項或第二十九條約定停止效力而申請復效者，除復效程序依前六項約定辦理外，要保人清償保險單借款本息與墊繳保險費及其利息，其未償餘額合計不得逾依第二十九條第一項約定之保險單借款可借金額上限。

第一項約定期限屆滿時，本契約效力即行終止，本契約若累積達有保單價值準備金，而要保人未申請墊繳保險費或變更契約內容時，本公司應主動退還剩餘之保單價值準備金。

第 九 條：〔告知義務與本契約的解除〕

要保人及被保險人在訂立本契約時，對於本公司要保書書面詢問的告知事項應據實說明。

要保人或被保險人如有故意隱匿，或因過失遺漏或為不實的說明，足以變更或減少本公司對於危險的估計者，本公司得解除契約，其保險事故發生後亦同。但危險的發生未基於其說明或未說明的事實時，不在此限。

本公司依前項約定解除本契約時，無須返還已收受之保險費。

第二項解除契約權，自本公司知有解除之原因後，經過一個月不行使而消滅；或自契約訂立後，經過二年不行使而消滅。

本公司解除本契約時，應通知要保人，如因要保人死亡或居所不明，致通知不能送達時，本公司得將該項通知送達受益人。

第十條：〔契約的終止〕

要保人得隨時終止本契約。

前項契約之終止，自本公司收到要保人書面通知時，開始生效。

要保人保險費已付足達一年以上或繳費累積達有保單價值準備金而終止契約時，本公司應於接到通知後一個月內償付解約金。逾期本公司應加計利息給付，其利息按年利率一分計算。本契約歷年解約金額列表如解約金附表。

第十一條：〔保險事故的通知與保險金的申請時間〕

要保人、被保險人或受益人應於知悉本公司應負保險責任之事故後十日內通知本公司，並於通知後儘速檢具所需文件向本公司申請給付保險金。

本公司應於收齊前項文件後十五日內給付之。但因可歸責於本公司之事由致未在前述約定期限內為給付者，應按年利率一分加計利息給付。

第十二條：〔失蹤處理〕

被保險人在本契約有效期間內失蹤者，如經法院宣告死亡時，本公司根據判決內所確定死亡時日為準，依第十五條約定退還「所繳保險費並加計利息」或給付「身故保險金」或喪葬費用保險金；如要保人或受益人能提出證明文件，足以認為被保險人極可能因意外傷害事故而死亡者，本公司應依意外傷害事故發生日為準，依第十五條約定退還「所繳保險費並加計利息」或給付「身故保險金」或喪葬費用保險金。

前項情形，本公司退還「所繳保險費並加計利息」或給付「身故保險金」或喪葬費用保險金後，如發現被保險人生還時，要保人或受益人應將該筆已領之「所繳保險費並加計利息」或「身故保險金」或喪葬費用保險金歸還本公司，其間若有應給付保險金之情事發生者，仍應予給付。但有應繳之保險費，本公司仍得予以扣除。

第十三條：〔重大疾病保險金的給付〕

被保險人於本契約有效期間內，經診斷確定罹患第二條約定之「重大疾病」者，本公司按下列二者之較大值給付「重大疾病保險金」，本契約效力即行終止：

一、「累積所繳保險費」。

二、「保險金額」。若於繳費期間內，經診斷確定罹患第二條約定之「重大疾病」且未依本契約豁免保險費者，另加計按日數比例計算當期已繳付之未到期保險費。

第十四條：〔特定傷病保險金的給付〕

被保險人於本契約有效期間內，經診斷確定罹患第二條約定之「特定傷病

」者，本公司按下列二者之較大值給付「特定傷病保險金」，本契約效力即行終止：

- 一、「累積所繳保險費」。
- 二、「保險金額」。若於繳費期間內，經診斷確定罹患第二條約定之「特定傷病」且未依本契約豁免保險費者，另加計按日數比例計算當期已繳付之未到期保險費。

第十五條：〔所繳保險費並加計利息的退還、身故保險金或喪葬費用保險金的給付〕
被保險人於本契約有效期間內身故者，本公司按下列二者之較大值給付「身故保險金」，本契約效力即行終止：

- 一、「累積所繳保險費」。
- 二、「保險金額」。若於繳費期間內身故且未依本契約豁免保險費者，另加計按日數比例計算當期已繳付之未到期保險費。

訂立本契約時，被保險人保險年齡未滿十六歲且於保險年齡到達十六歲之保單週年日前身故者，本公司將改以下列方式處理，且不適用前項之約定：

- 一、被保險人於未滿十五足歲前身故：本公司退還「所繳保險費並加計利息」予要保人或應得之人。
- 二、被保險人於屆滿十五足歲後且保險年齡到達十六歲之保單週年日前身故：本公司按所繳保險費並加計利息給付「身故保險金」。

前項所繳保險費，除第二十七條另有約定外，係以保險費率表所載金額為基礎。

第二項加計利息，係以前項金額為基礎，以百分之二點二五年利率，依據年複利方式計算至被保險人身故日之利息。

訂立本契約時，以精神障礙或其他心智缺陷，致不能辨識其行為或欠缺依其辨識而行為之能力者為被保險人，其「身故保險金」變更為喪葬費用保險金。

前項被保險人於民國九十九年二月三日（含）以後所投保之喪葬費用保險金額總和（不限本公司），不得超過訂立本契約時遺產及贈與稅法第十七條有關遺產稅喪葬費扣除額之半數，其超過部分本公司不負給付責任，本公司並應無息退還該超過部分之已繳保險費。

前項情形，如要保人向二家（含）以上保險公司投保，或向同一保險公司投保數個保險契（附）約，且其投保之喪葬費用保險金額合計超過前項所定之限額者，本公司於所承保之喪葬費用金額範圍內，依各要保書所載之要保時間先後，依約給付喪葬費用保險金至前項喪葬費用額度上限為止，如有二家以上保險公司之保險契約要保時間相同或無法區分其要保時間之先後者，各該保險公司應依其喪葬費用保險金額與扣除要保時間在先之保險公司應理賠之金額後所餘之限額比例分擔其責任。

第十六條：〔全殘廢保險金的給付〕

被保險人於本契約有效期間內致成附表三所列全殘廢項目之一並經醫院診斷確定者，本公司按下列二者之較大值給付「全殘廢保險金」，本契約效力即行終止：

- 一、「累積所繳保險費」。
- 二、「保險金額」。若於繳費期間內，致成附表三所列全殘廢項目之一且未依本契約豁免保險費者，另加計按日數比例計算當期已繳付之未到期保險費。

被保險人如同時或先後符合附表三所列兩項以上全殘廢項目時，本公司僅給付一項「全殘廢保險金」。

訂立本契約時，被保險人保險年齡未滿十六歲且於保險年齡到達十六歲之保單週年日前致成附表三所列全殘廢項目之一並經診斷確定者，本公司改按所繳保險費並加計利息給付「全殘廢保險金」，且不適用第一項之約定。

前項所繳保險費，除第二十七條另有約定外，係以保險費率表所載金額為基礎。

第三項加計利息，係以前項金額為基礎，以百分之二點二五利率，依據年複利方式計算至被保險人致成附表三所列全殘廢項目之一並經診斷確定日之利息。

第十七條：〔豁免保險費〕

被保險人於本契約繳費期間內，因疾病或意外傷害事故致成附表四所列第二級至第六級殘廢程度之一時，要保人應檢具被保險人的殘廢診斷書向本公司申請免繳本契約未到期之各期保險費，本公司亦同時按日數比例計算當期已繳付之未到期保險費退還予要保人，本契約繼續有效。

依前項規定免繳保險費者，不得申請本契約第二十六條、第二十七條及第二十八條之變更。

被保險人因下列情形之一致成附表四所列第二級至第六級殘廢程度之一時，不適用第一項規定：

- 一、要保人之故意行為。
- 二、被保險人故意自成殘廢。
- 三、被保險人因犯罪行為、拒捕或越獄致成殘廢。

第十八條：〔保險金給付之限制〕

被保險人如同時或先後符合本契約第十三條至第十六條約定之各項保險金給付申領條件，本公司僅給付一項保險金。

第十九條：〔重大疾病保險金或特定傷病保險金的申領〕

受益人申領「重大疾病保險金」或「特定傷病保險金」時，應檢具下列文件：

- 一、保險金申請書。
- 二、保險單或其謄本。
- 三、醫療診斷書及相關檢驗或病理切片報告（但要保人或被保險人為醫師時，不得為被保險人出具診斷文件）。
- 四、受益人的身分證明。

受益人申領保險金時，本公司於必要時得經其同意調閱被保險人之就醫相關資料，其費用由本公司負擔。

第二十條：〔身故保險金或喪葬費用保險金的申領〕

受益人申領「身故保險金」或喪葬費用保險金時，應檢具下列文件：

- 一、保險單或其謄本。
- 二、被保險人死亡證明書及除戶戶籍謄本。
- 三、保險金申請書。
- 四、受益人的身分證明。

第二十一條：〔退還所繳保險費並加計利息的申請〕

要保人或應得之人依第十二條、第十五條或第二十三條約定申請退還「所繳保險費並加計利息」時，應檢具下列文件：

- 一、保險單或其謄本。
- 二、被保險人死亡證明書及除戶戶籍謄本。
- 三、申請書。
- 四、要保人或應得之人的身分證明。

第二十二條：〔全殘廢保險金的申領〕

受益人申領「全殘廢保險金」時，應檢具下列文件：

- 一、保險單或其謄本。
- 二、殘廢診斷書。
- 三、保險金申請書。
- 四、受益人的身分證明。

受益人申領全殘廢之保險金時，本公司得對被保險人的身體予以檢驗，必要時並得另經受益人同意調閱被保險人之就醫相關資料，其一切費用由本公司負擔。但不因此延展保險公司依第十一條約定應給付之期限。

第二十三條：〔除外責任〕

有下列情形之一者，本公司不負給付第十三條或第十四條的責任。

- 一、被保險人之故意行為（包括自殺及自殺未遂）。

二、被保險人之犯罪行為。

三、被保險人非法施用防制毒品相關法令所稱之毒品。

有下列情形之一者，本公司不負給付第十五條、第十六條或第十七條的責任。

一、要保人故意致被保險人於死。

二、被保險人故意自殺或自成殘廢。但自契約訂立或復效之日起二年後故意自殺致死者，本公司仍負給付「身故保險金」或喪葬費用保險金之責任。

三、被保險人因犯罪處死或拒捕或越獄致死或殘廢。

前項第一款及第二十四條情形致被保險人成附表三所列全殘廢項目之一時，本公司按第十六條的約定給付「全殘廢保險金」。

因第一項及第二項各款情形而免給付保險金者，本契約累積達有保單價值準備金時，依照約定給付保單價值準備金予應得之人。

被保險人滿十五足歲前因第二項各款原因致死者，本公司依第十五條約定退還「所繳保險費並加計利息」予要保人或應得之人。

第二十四條：〔身故保險金或喪葬費用保險金受益人受益權之喪失〕

「身故保險金」或喪葬費用保險金受益人故意致被保險人於死或雖未致死，喪失其受益權。

前項情形，如因該受益人喪失受益權，而致無受益人受領保險金額時，其保險金額作為被保險人遺產。如有其他受益人者，喪失受益權之受益人原應得之部分，按其他受益人原約定比例分歸其他受益人。

第二十五條：〔欠繳保險費或未還款項的扣除〕

本公司給付各項保險金、解約金、返還保單價值準備金或退還所繳保險費並加計利息時，如要保人有欠繳保險費（包括經本公司墊繳的保險費）或保險單借款未還清者，本公司得先抵銷上述欠款及扣除其應付利息後給付其餘額。

第二十六條：〔保險金額之減少〕

要保人在本契約有效期間內，得申請減少保險金額，但是減額後的保險金額，不得低於本保險最低承保金額，其減少部分依第十條契約的終止之約定處理。

第二十七條：〔減額繳清保險〕

要保人繳足保險費累積達有保單價值準備金時，要保人得以當時保單價值準備金扣除營業費用後的數額作為一次繳清的躉繳保險費，向本公司申請改保同類保險的「減額繳清保險」，其「保險金額」如附表。要保人變更為「減額繳清保險」後，不必再繼續繳保險費，本契約繼續有效。其保險

範圍除第十三條、第十四條、第十五條及第十六條之當期已繳付之未到期保險費及第十七條不適用外，其餘與原契約同，但保險金額以減額繳清保險金額為準。

要保人選擇改為「減額繳清保險」當時，倘有保險單借款或欠繳、墊繳保險費的情形，本公司將以保單價值準備金扣除欠繳保險費或借款本息或墊繳保險費本息及營業費用後的淨額辦理。

本條營業費用以原保險金額之百分之一或以其保單價值準備金與其解約金之差額，兩者較小者為限。

第一項情形，在被保險人於保險年齡到達十六歲之保單週年日前身故或致成附表三所列全殘廢項目之一並經診斷確定者，第十五條及第十六條約定之所繳保險費並加計利息改以辦理「減額繳清保險」時之躉繳保險費計算退還所繳保險費並加計利息。

前項加計利息，係以躉繳保險費為基礎，自辦理減額繳清保險生效日起至被保險人身故日或致成附表三所列全殘廢項目之一並經診斷確定日止，依第十五條第四項約定之利率及計息方式計算。

第二十八條：〔展期定期保險〕

要保人繳足保險費累積達有保單價值準備金且於被保險人保險年齡到達十六歲之保單週年日後，要保人得以當時保單價值準備金扣除營業費用後的數額作為一次繳清的躉繳保險費，向本公司申請改為「展期定期保險」，其展期定期保險金額為申請當時保險金額扣除保險單借款本息或墊繳保險費本息後之餘額。要保人不必再繼續繳保險費，其展延期間如附表，但不得超過原契約的滿期日。

如當時保單價值準備金扣除營業費用後的數額超過展期定期保險至滿期日所需的躉繳保險費時，要保人得以其超過款額作為一次躉繳保險費，購買於原契約繳費期滿時給付的「繳清生存保險」，其保險金額如附表。

要保人選擇改為「展期定期保險」當時，倘有保險單借款或欠繳、墊繳保險費的情形，本公司將以保單價值準備金扣除欠繳保險費或借款本息或墊繳保險費本息及營業費用後的淨額辦理。

本條營業費用以原保險金額之百分之一或以其保單價值準備金與其解約金之差額，兩者較小者為限。

要保人申請變更為「展期定期保險」後，本契約第十三條及第十四條即不適用；保險金之計算以展期定期保險金額為準，本契約第十五條及第十六條所約定以二者之較大值給付保險金亦不適用。

第二十九條：〔保險單借款及契約效力的停止〕

要保人繳足保險費累積達有保單價值準備金時，要保人得向本公司申請保險單借款，其可借金額上限如附件，未償還之借款本息，超過其保單價值準備金時，本契約效力即行停止。但本公司應於效力停止日之三十日前以

書面通知要保人。

本公司未依前項規定為通知時，於本公司以書面通知要保人返還借款本息之日起三十日內要保人未返還者，保險契約之效力自該三十日之次日起停止。

本契約保險單借款之利率按本公司宣告之保險單借款利率計算。

第三十條：〔不分紅保險單〕

本保險為不分紅保險單，不參加紅利分配，並無紅利給付項目。

第三十一條：〔投保年齡的計算及錯誤的處理〕

要保人在申請投保時，應將被保險人出生年月日在要保書填明。被保險人的投保年齡，以足歲計算，但未滿一歲的零數超過六個月者，加算一歲。

被保險人的投保年齡發生錯誤時，依下列規定辦理：

一、因投保年齡的錯誤，而致溢繳保險費者，本公司無息退還溢繳部分的保險費。但在發生保險事故後始發覺且其錯誤發生在本公司者，本公司按原繳保險費與應繳保險費的比例提高保險金額，而不退還溢繳部分的保險費。

二、因投保年齡的錯誤，而致短繳保險費者，應補足其差額。但在發生保險事故後始發覺且其錯誤並非發生在本公司者，本公司得按原繳保險費與應繳保險費的比例減少保險金額，而不得請求補足差額。

前項第一款前段情形，其錯誤原因歸責於本公司者，應加計利息退還保險費，其利息按本契約保險單借款之利率與民法第二百零三條法定週年利率兩者取其大之值計算。

第三十二條：〔受益人的指定及變更〕

「重大疾病保險金」、「特定傷病保險金」及「全殘廢保險金」的受益人，為被保險人本人，本公司不受理其指定或變更。

除前項約定外，要保人得依下列規定指定或變更受益人：

一、於訂立本契約時，經被保險人同意指定受益人。

二、於保險事故發生前經被保險人同意變更受益人，如要保人未將前述變更通知保險公司者，不得對抗保險公司。

前項受益人的變更，於要保人檢具申請書及被保險人的同意書送達本公司時，本公司應即予批註或發給批註書。

受益人同時或先於被保險人本人身故，除要保人已另行指定身故受益人外，以被保險人之法定繼承人為本契約受益人。

前項法定繼承人之順序及應得保險金之比例適用民法繼承編相關規定。

第三十三條：〔變更住所〕

要保人的住所有變更時，應即以書面通知本公司。

要保人不為前項通知者，本公司之各項通知，得以本契約所載要保人之最後住所發送之。

第三十四條：〔時效〕

由本契約所生的權利，自得為請求之日起，經過兩年不行使而消滅。

第三十五條：〔批註〕

本契約內容的變更，或記載事項的增刪，除第三十二條規定者外，應經要保人與本公司雙方書面同意，並由本公司即予批註或發給批註書。

第三十六條：〔管轄法院〕

因本契約涉訟者，同意以要保人住所地地方法院為第一審管轄法院，要保人的住所在中華民國境外時，以本公司總公司所在地之地方法院為第一審管轄法院。但不得排除消費者保護法第四十七條及民事訴訟法第四百三十六條之九小額訴訟管轄法院之適用。

附表一：重大疾病定義

項 目 名 稱	定 義
<p>1. 癌症(惡性腫瘤) Cancer</p>	<p>係指組織細胞異常增生且有轉移特性之惡性腫瘤或惡性白血球過多症，經病理檢驗確定符合行政院衛生署最近刊印之「國際疾病傷害及死因分類標準」歸屬於惡性腫瘤之疾病，但下列除外：</p> <p>(一)第一期何杰金氏病。</p> <p>(二)慢性淋巴性白血病。</p> <p>(三)原位癌症。</p> <p>(四)惡性黑色素瘤以外之皮膚癌。</p>
<p>2. 腦中風 Stroke</p>	<p>係指因腦血管的突發病變導致腦血管出血、栓塞、梗塞造成永久性神經機能障礙者。所謂永久性神經機能障礙係指事故發生六個月後，經腦神經專科醫師認定仍遺留下列殘障之一者：</p> <p>(一)植物人狀態。</p> <p>(二)一肢以上機能完全喪失者。所謂機能完全喪失係指三大關節中之兩關節以上完全僵硬或關節不能隨意活動。</p> <p>(三)兩肢以上運動或感覺障礙而無法自理日常生活者。所謂無法自理日常生活者係指食物攝取、大小便始末、穿脫衣服、起居、步行、入浴等，皆不能自己為之，經常需要他人加以扶助之狀態。</p> <p>(四)喪失言語或咀嚼機能者。 言語機能的喪失係指因腦部言語中樞神經的損傷而患失語症者。 咀嚼機能的喪失係指由於牙齒以外之原因所引起的機</p>

	能障礙，以致不能做咀嚼運動，除流質食物以外不能攝取之狀態。
3. 心肌梗塞 Myocardial Infarction	係指因冠狀動脈阻塞而導致部分心肌壞死，其診斷必須同時具備下列三條件： (一)典型之胸痛症狀。 (二)最近心電圖的異常變化，顯示有心肌梗塞者。 (三)心肌酶之異常增高。
4. 冠狀動脈繞道手術 Coronary Artery Bypass Surgery	係指為治療冠狀動脈疾病之血管繞道手術，須經心臟內科心導管檢查，患者有持續性心肌缺氧造成心絞痛並證實冠狀動脈有狹窄或阻塞情形，必須接受冠狀動脈繞道手術者。其他手術不包括在內。
5. 慢性腎衰竭(尿毒症) Renal Failure	係指兩個腎臟慢性且不可復原的衰竭而必須接受定期透析治療者。
6. 重大器官移植手術 Major Organ Transplant	係指接受心臟、肺臟、肝臟、胰臟、腎臟或骨髓移植者。
7. 癱瘓 Paralysis	係指肢體機能永久完全喪失，包括兩上肢、或兩下肢、或一上肢及一下肢，各有三大關節中之兩關節以上機能永久完全喪失者。 所謂機能永久完全喪失係指經六個月後其機能仍完全喪失者。 關節機能喪失是指關節永久完全僵硬或關節不能隨意識活動超過六個月以上。 上肢三大關節包括肩、肘、腕關節；下肢三大關節包括髖、膝、踝關節。

hontairichnetwork

附表二：特定傷病定義

1. 主動脈手術 Surgery to Aorta	係指為治療主動脈之疾病而需接受手術切除和人工血管置換手術者。 主動脈係指胸腔或腹腔之主動脈，不包含其支脈。 因意外傷害所致之主動脈手術不在保障範圍內。
2. 心臟瓣膜置換術 Heart Valve Replacement	係指因心臟瓣膜狹窄或閉鎖不全而必須接受一個或一個以上之人工瓣膜置換術者。 但心臟瓣膜的修復及瓣膜切開術除外。

<p>3. 嚴重頭部外傷 Major Head Trauma</p>	<p>係指因頭部外傷導致腦挫傷、腦血管出血、栓塞、梗塞造成永久性神經機能障礙者；所謂永久性神經機能障礙係指事故發生六個月後經腦神經專科醫師認定仍遺留下列之殘障：</p> <p>(一)植物人狀態。</p> <p>(二)一肢以上機能完全喪失。所謂機能完全喪失是指三大關節中之兩關節以上完全僵硬或關節不能隨意活動。</p> <p>(三)兩肢以上運動或感覺障礙而無法自理日常生活者。所謂無法自理日常生活係指食物攝取、大小便始末、穿脫衣服、起居、步行、入浴等，皆不能自己為之，經常需要他人加以扶助之狀態。</p> <p>(四)喪失言語或咀嚼機能者。 言語機能的喪失是指因腦部言語中樞神經的損傷而患失語症者。 咀嚼機能的喪失是指由於牙齒以外之原因所引起的機能障礙，以致不能做咀嚼運動，除流質食物以外不能攝取之狀態。</p>
<p>4. 重度燒燙傷 Major Burns</p>	<p>係指體表面積超過百分之二十以上的皮膚因遭受第三度燒燙傷而毀損。</p>
<p>5. 良性腦部腫瘤 Benign Brain Tumor</p>	<p>係指經開顱手術切除及經病理切片檢查證實之良性腦腫瘤。或經腦斷層掃描或核磁共振檢查證實為良性腦腫瘤，合併下列四項永久性神經機能障礙之一，經教學醫院神經科專科醫師確診者：</p> <p>(一)植物人狀態。</p> <p>(二)一肢以上機能完全喪失者。所謂機能完全喪失是指三大關節中之兩關節以上完全僵硬或關節不能隨意活動。</p> <p>(三)兩肢以上運動或感覺障礙而無法自理日常生活者。所謂無法自理日常生活者，係指食物攝取、大小便始末、穿脫衣服、起居、步行、入浴等，皆不能自己為之，經常需要他人加以扶助之狀態。</p> <p>(四)喪失言語或咀嚼機能者。 言語機能的喪失係指因腦部言語中樞神經的損傷而患失語症。 咀嚼機能的喪失係指由於牙齒以外之原因所引起的機能障礙，以致不能做咀嚼運動，除流質食物以外不能攝取之狀態。 所謂永久是指經過六個月治療仍有神經障礙者。</p> <p>本款所稱之良性腦腫瘤不包括：腦下垂體腺瘤、腦囊腫、肉芽腫、腦血腫、腦動靜脈畸形、血管瘤和脊髓腫瘤。</p>

<p>6. 再生不良性貧血 Aplastic Anaemia</p>	<p>係指因永久性之骨髓功能衰竭所致之貧血、嗜中性白血球及血小板減少，而必須接受下列至少一項之治療者： (一)經輸血治療達九十日以上，仍需定期輸血，但須經由血液專科醫師診斷。 (二)骨髓移植。 (三)經骨髓刺激劑注射治療達九十日以上。 (四)免疫抑制劑注射治療達九十日以上。</p>
<p>7. 原發性肺動脈高血壓 Pulmonary Hypertension</p>	<p>係指經由包括心導管在內之臨床檢查及專科醫師所確認之原發性肺動脈高血壓，且符合下列六項診斷要件者： (一)呼吸困難及疲倦。 (二)肺阻力至少高於正常值3個單位。 (三)肺動脈血壓高於40mmHg。 (四)肺楔血壓高於8mmHg。 (五)右心室之末端舒張壓高於8mmHg。 (六)右心室肥大、擴張及右心衰竭和代償機能衰敗之徵象。</p>
<p>8. 猛暴性肝炎 Fulminant Hepatitis</p>	<p>係指因肝病毒感染造成瀰漫性的肝壞死導致肝臟衰竭及肝性腦病變，診斷需同時符合下列條件，經教學醫院胃腸科專科醫師確診者： (一)經腹部超音波檢查證實有急速肝臟萎縮。 (二)有肝性腦病變臨床症狀，且經驗血證實確有此病變。 (三)肝功能檢查急速惡化。 (四)黃疸持續加深。 但直接或間接因自殺、中毒、藥物過量、酒精過量等導致者除外。</p>
<p>9. 肝硬化 Liver Cirrhosis</p>	<p>係指肝臟瀰漫性纖維化，經教學醫院胃腸科專科醫師診斷確定，同時合併有下列情形者： (一)腹水。 (二)食道或胃靜脈曲張。 (三)有肝性腦病變臨床症狀，且經驗血證實確有此病變。 但因藥物、酒精之濫用或誤用所致之續發性肝病除外。</p>
<p>10. 阿爾茲海默氏症 Alzheimer's Disease</p>	<p>係指慢性進行性腦變性所致的失智，導致無法自理三項或以上的日常生活活動者。阿爾茲海默氏症須有精神科或神經科專科醫師確診，並經腦斷層掃描或核磁共振檢查確認有廣泛的腦皮質萎縮，但神經官能症及精神病除外。 所謂無法自理日常生活活動者係指食物攝取、大小便始末、穿脫衣服、起居、步行、入浴等，皆不能自己為之，經常需要他人加以扶助之狀態。</p>

<p>11. 帕金森氏症 Parkinson's Disease</p>	<p>係指因腦幹神經內黑質的黑色素消失或減少而造成中樞神經漸進性退行性的一種疾病，須經神經科專科醫師確診，其診斷須同時具有下列情況：</p> <p>(一)藥物治療一年以上無法控制病情。</p> <p>(二)有進行性機能障礙的臨床表現。</p> <p>(三)患者無法自理三項或以上的日常生活活動者。</p> <p>所謂無法自理日常生活活動者係指食物攝取、大小便始末、穿脫衣服、起居、步行、入浴等，皆不能自己為之，經常需要他人加以扶助之狀態。</p> <p>因藥物或毒性所引起的帕金森氏症除外。</p>
--	---



附表三(全殘廢等級適用)：

項目	全殘廢等級適用
一	雙目均失明者。(註1)
二	兩上肢腕關節缺失者或兩下肢足踝關節缺失者。
三	一上肢腕關節及一下肢足踝關節缺失者。
四	一目失明及一上肢腕關節缺失者或一目失明及一下肢足踝關節缺失者。
五	永久喪失咀嚼(註2)或言語(註3)之機能者。
六	四肢機能永久完全喪失者。(註4)
七	中樞神經系統機能遺存極度障害或胸、腹部臟器機能遺存極度障害，終身不能從事任何工作，經常需醫療護理或專人周密照護者。(註5)

註：

1. 失明的認定

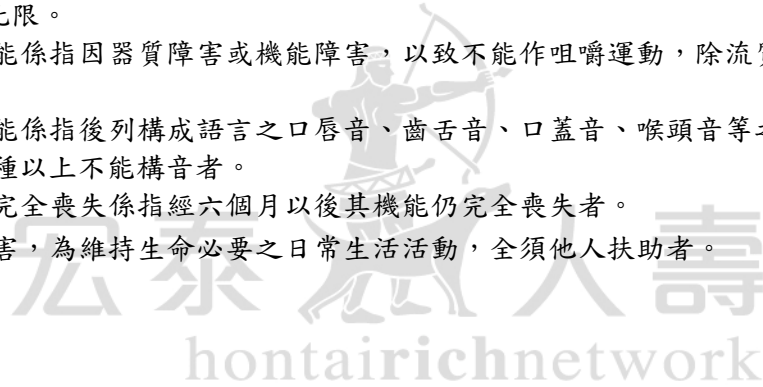
- (1) 視力的測定，依據萬國式視力表，兩眼個別依矯正視力測定之。
- (2) 失明係指視力永久在萬國式視力表零點零二以下而言。
- (3) 以自傷害之日起經過六個月的治療為判定原則，但眼球摘出等明顯無法復原之情況，不在此限。

2. 喪失咀嚼之機能係指因器質障害或機能障害，以致不能作咀嚼運動，除流質食物外，不能攝取者。

3. 喪失言語之機能係指後列構成語言之口唇音、齒舌音、口蓋音、喉頭音等之四種語音機能中，有三種以上不能構音者。

4. 所謂機能永久完全喪失係指經六個月以後其機能仍完全喪失者。

5. 因重度神經障害，為維持生命必要之日常生活活動，全須他人扶助者。



附表四：第二級至第六級殘廢程度表

項目		項次	殘廢程度	殘廢等級
1 神經	神經障害 (註1)	1-1-1	中樞神經系統機能之病變，致終身不能從事任何工作，日常生活需人扶助者。	2
		1-1-2	中樞神經系統機能遺存顯著障害，終身不能從事任何工作，且日常生活尚能自理者。	3
2 眼	視力障害 (註2)	2-1-1	一目失明，他目視力減退至0.06以下者。	4
		2-1-2	雙目視力減退至0.06以下者。	5
		2-1-3	一目失明，他目視力減退至0.1以下者。	6
3 耳	聽覺障害 (註3)	3-1-1	兩耳鼓膜全部缺損或聽覺機能喪失90分貝以上者。	5
4 口	咀嚼吞嚥及言語機能障害 (註4)	4-1-1	咀嚼、吞嚥及言語之機能永久遺存顯著障害者。	5
5 胸腹部 臟器	胸腹部臟器機能障害 (註5)	5-1-1	胸腹部臟器機能遺存高度障害，終身不能從事任何工作，且日常生活需人扶助。	2
		5-1-2	胸腹部臟器機能遺存顯著障害，終身不能從事任何工作，但日常生活尚可自理者。	3
	膀胱機能障害	5-2-1	膀胱機能永久完全喪失者。	3
6 上肢	上肢缺損障害	6-1-1	一上肢肩、肘及腕關節中，有二大關節以上缺失者。	5
		6-1-2	一上肢腕關節缺失者。	6
	手指缺損障害 (註6)	6-2-1	雙手十指均缺失者。	3
	上肢機能障害 (註7)	6-3-1	兩上肢肩、肘及腕關節均永久喪失機能者。	2
		6-3-2	兩上肢肩、肘及腕關節中，各有二大關節永久喪失機能者。	3
		6-3-3	兩上肢肩、肘及腕關節均永久遺存顯著運動障害者。	4
		6-3-4	兩上肢肩、肘及腕關節中，各有二大關節永久遺存顯著運動障害者。	5
		6-3-5	兩上肢肩、肘及腕關節中，各有一大關節永久喪失機能者。	6
		6-3-6	一上肢肩、肘及腕關節永久喪失機能者。	6
		6-3-7	兩上肢肩、肘及腕關節均永久遺存運動障害者。	6

	手指機能障害 (註8)	6-4-1	雙手十指均永久喪失機能者。	5
7 下肢	下肢缺損障害	7-1-1	一下肢腕、膝及足踝關節中，有二代關節以上缺失者。	5
		7-1-2	一下肢足踝關節缺失者。	6
	足趾缺損障害 (註9)	7-2-1	雙足十趾均缺失者。	5
	下肢機能障害 (註10)	7-3-1	兩下肢腕、膝及足踝關節均永久喪失機能者。	2
		7-3-2	兩下肢腕、膝及足踝關節中，各有二代關節永久喪失機能者。	3
		7-3-3	兩下肢腕、膝及足踝關節均永久遺存顯著運動障害者。	4
		7-3-4	兩下肢腕、膝及足踝關節中，各有二代關節永久遺存顯著運動障害者。	5
		7-3-5	兩下肢腕、膝及足踝關節均永久遺存運動障害者。	6
		7-3-6	兩下肢腕、膝及足踝關節中，各有一大關節永久喪失機能者。	6
		7-3-7	一下肢腕、膝及足踝關節永久喪失機能者。	6

註1：

- 1-1. 「神經障害等級」之審定基本原則：綜合其病灶症狀，對於永久影響日常生活活動狀態及需他人扶助之情況依下列各項狀況定其等級。於審定時，須有精神科、神經科、神經外科或復健科等專科醫師診斷證明資料為依據。
- (1) 因高度神經障害，為維持生命必要之日常生活活動之一部份須他人扶助者：適用第2級。
 - (2) 為維持生命必要之日常生活活動尚可自理，但因神經障害高度，終身不能從事工作者：適用第3級。
 - (3) 上述「為維持生命必要之日常生活活動」係指食物攝取、大小便始末、穿脫衣服、起居、步行、入浴等。
 - (4) 有失語、失認、失行等之病灶症狀、四肢麻痺、錐體外路症狀、記憶力障害、知覺障害、感情障害、意欲減退、人格變化等高度障害；或者麻痺等症狀，雖為輕度，身體能力仍存，但非他人在身邊指示，無法遂行其工作者：適用第3級。
 - (5) 中樞神經系統障害，例如無知覺障害之錐體路及錐體外路症狀之輕度麻痺，依影像檢查始可證明之輕度腦萎縮、腦波異常等屬之，此等症狀須據專科醫師檢查、診斷之結果審定之。
 - (6) 中樞神經系統之類廢症狀如發生於四肢、感覺器之機能障害，按其發現部位所定等級定之，諸如因言語中樞損傷所致之失語症，準用言語機能障害審定之。
- 1-2. 「平衡機能障害與聽力障害」等級之審定：因頭部損傷引起聽力障害與平衡機能障害同時併存時，須綜合其障害狀況定其等級。
- 1-3. 「外傷性癲癇」障害等級之審定：癲癇發作，同時應重視因反復發作致性格變化而終至失智、人格崩壞，即成癲癇性精神病狀態者，依附註1-1原則審定之。癲癇症狀之固定時期，應以經專科醫師之治療，認為不能期待醫療效果時，及因治療致症狀安定者為準，不論其發作型態，依下列標準審定之：

雖經充分治療，每週仍有一次以上發作者：適用第3級。

- 1-4. 「眩暈及平衡機能障害」等級之審定：頭部外傷後或因中樞神經系統受損引起之眩暈及平衡機能障害，不單由於內耳障害引起，因小腦、腦幹部、額葉等中樞神經系之障害發現者亦不少，其審定標準如次：
為維持生命必要之日常生活活動仍有可能，但因高度平衡機能障害，終身不能從事任何工作者：適用第3級。

- 1-5. 「外傷性脊髓障害」等級之審定，依其損傷之程度發現四肢等之運動障害、知覺障害、腸管障害、尿路障害、生殖器障害等，依附註1-1之原則，綜合其症狀選用合適等級。

- 1-6. 「一氧化碳中毒後遺症」障害等級之審定：一氧化碳中毒後遺症障害之審定，綜合其所遺諸症候，按照附註說明精神、神經障害等級之審定基本原則判斷，定其等級。

註2：

- 2-1. 「視力」之測定，應用萬國式視力表以矯正後視力為準，但矯正不能者或依矯正後發生不等像症，因而有影響顯著者，得以裸眼視力測定之。

- 2-2. 「失明」係指視力永久在萬國式視力表0.02以下而言，並包括眼球喪失、摘出或不能辨明暗或僅能辨眼前手動者。

- 2-3. 以自傷害之日起經過六個月的治療為判定原則，但眼球摘出等明顯無法復原之情況，不在此限。

註3：

- 3-1. 兩耳聽覺障害程度不同時，應將兩耳之聽覺障害綜合審定。

- 3-2. 聽覺障害之測定，需用精密聽力計(Audiometer)行之，其平均聽力喪失率以分貝表示之。

- 3-3. 內耳損傷引起平衡機能障害之審定，準用神經障害所定等級，按其障害之程度審定之。

註4：

- 4-1. 咀嚼機能發生障害，係專指由於牙齒以外之原因（如頰、舌、軟硬口蓋、顎骨、下顎關節等之障害），所引起者。食道狹窄、舌異常、咽喉頭支配神經麻痺等引起之吞嚥障害，往往併發咀嚼機能障害，故兩項障害合併定為「咀嚼、吞嚥障害」：

(1) 「喪失咀嚼、吞嚥之機能」，係指因器質障害或機能障害，以致不能作咀嚼、吞嚥運動，除流質食物外，不能攝取或吞嚥者。

(2) 「咀嚼、吞嚥機能遺存顯著障害」，係指不能充分作咀嚼、吞嚥運動，致除粥、糊、或類似之食物以外，不能攝取或吞嚥者。

- 4-2. 言語機能障害，係指由於牙齒損傷以外之原因引起之構音機能障害、發聲機能障害及綴音機能障害等：

(1) 「喪失言語機能障害」，係指後列構成語言之口唇音、齒舌音、口蓋音、喉頭音等之四種語音機能中，有三種以上不能構音者。

(2) 「言語機能遺存顯著障害」，係指後列構成語言之口唇音、齒舌音、口蓋音、喉頭音等之四種語言機能中，有二種以上不能構音者。

A. 雙唇音：ㄅ ㄆ ㄇ (發音部位雙唇者)

B. 唇齒音：ㄆ (發音部位唇齒)

C. 舌尖音：ㄊ ㄌ ㄋ (發音部位舌尖與牙齦)

D. 舌根音：ㄍ ㄑ ㄒ (發音部位舌根與軟顎)

E. 舌面音：ㄐ ㄑ ㄒ (發音部位舌面與硬顎)

F. 舌尖後音：ㄇ ㄆ ㄇ (發音部位舌尖與硬顎)

G. 舌尖前音：ㄐㄑㄒ(發音部位舌尖與上牙齦)

4-3. 因綴音機能遺存顯著障害，祇以言語表示對方不能通曉其意思者，準用「言語機能遺存顯著障害」所定等級。

註5：

5-1. 胸腹部臟器：

- (1) 胸部臟器，包括心臟、心囊、主動脈、氣管及支氣管、肺臟、胸膜、食道等。
- (2) 腹部臟器，包括胃、肝臟、膽囊、胰臟、小腸及大腸、腸間膜及脾臟等。
- (3) 泌尿器，包括腎臟、副腎、輸尿管、膀胱及尿道等。
- (4) 生殖器，包括內生殖器及外生殖器等。

5-2. 胸腹部臟器障害等級之審定：胸腹部臟器機能遺存障害，須將症狀綜合衡量，永久影響其日常生活活動之狀況及需他人扶助之情形，比照神經障害等級審定基本原則、綜合審定其等級。

註6：

6-1. 「手指缺失」係指：

- (1) 在拇指者，係由指節間關節切斷者。
- (2) 其他各指，係指由近位指節間關節切斷者。

6-2. 若經接指手術後機能仍永久完全喪失者，視為缺失。足趾亦同。

6-3. 截取拇趾接合於拇指時，若拇指原本之缺失已符合殘廢標準，接合後機能雖完全正常，拇指之部份仍視為缺失，而拇趾之自截部份不予計入。

註7：

7-1. 「一上肢肩、肘及腕關節永久喪失機能」，係指一上肢完全廢用，如下列情況者：

- (1) 一上肢肩、肘及腕關節完全強直或完全麻痺，及該手五指均永久喪失機能者。
- (2) 一上肢肩、肘及腕關節完全強直或完全麻痺者。

7-2. 「一上肢肩、肘及腕關節永久遺存顯著運動障害」，係指一上肢各關節遺存顯著運動障害，如下列情況者：

- (1) 一上肢肩、肘及腕關節均永久遺存顯著運動障害，及該手五指均永久喪失機能者。
- (2) 一上肢肩、肘及腕關節均永久遺存顯著運動障害者。

7-3. 以生理運動範圍，作審定關節機能障害之標準，規定如下：

- (1) 「喪失機能」，係指關節完全強直或完全麻痺狀態者。
- (2) 「顯著運動障害」，係指喪失生理運動範圍二分之一以上者。
- (3) 「運動障害」，係指喪失生理運動範圍三分之一以上者。

7-4. 運動限制之測定：

- (1) 以各關節之生理運動範圍為基準。機能(運動)障害原因及程度明顯時，採用主動運動之運動範圍，如障害程度不明確時，則須由被動運動之可能運動範圍參考決定之。
- (2) 經石膏固定患部者，應考慮其癒後恢復之程度，作適宜之決定。

7-5. 上下肢關節名稱如說明圖。

註8：

8-1. 「手指永久喪失機能」係指：

- (1) 在拇指，中手指節關節或指節間關節，喪失生理運動範圍二分之一以上者。
- (2) 在其他各指，中手指節關節，或近位指節間關節，喪失生理運動範圍二分之一以上者。
- (3) 拇指或其他各指之末節切斷達二分之一以上者。

註9：

9-1.「足趾缺失」係指：自中足趾關節切斷而足趾全部缺損者。

註10：

10-1.「一下肢腕、膝及足踝關節永久喪失機能」，係指一下肢完全廢用，如下列情況者：

- (1) 一下肢三大關節均完全強直或完全麻痺，以及一足五趾均喪失機能者。
- (2) 一下肢三大關節均完全強直或完全麻痺者。

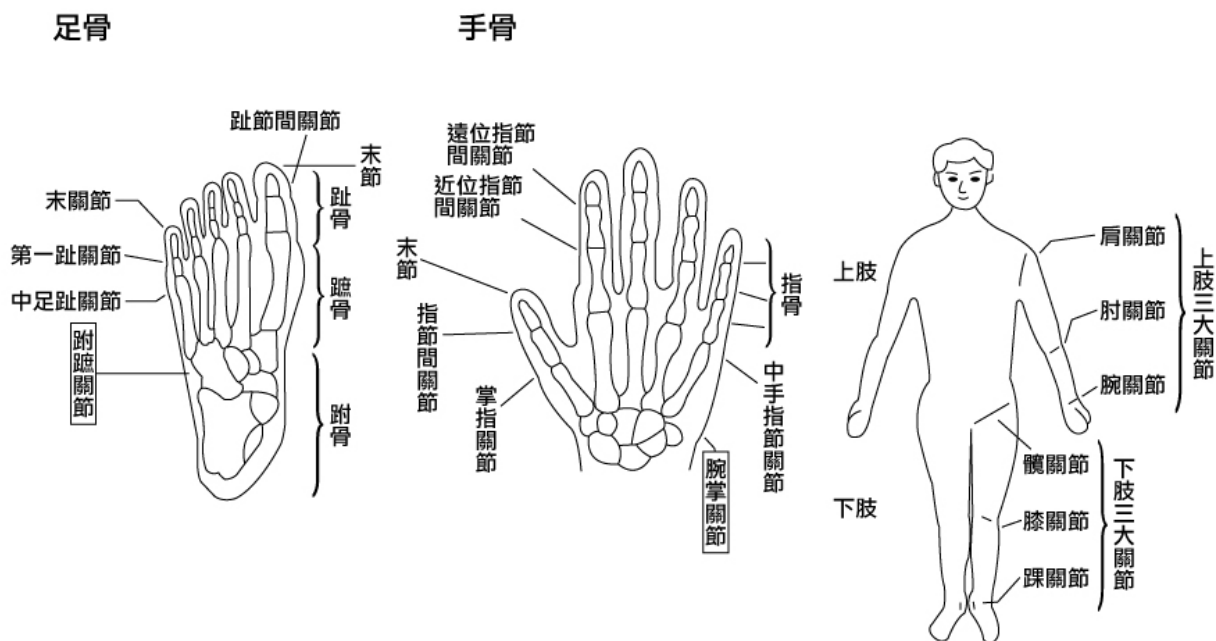
10-2.下肢之機能障害「喪失機能」、「顯著運動障害」或「運動障害」之審定，參照上肢之各該項規定。

註11：

11-1.機能永久喪失及顯著障害之判定，以被保險人於意外傷害事故發生之日起，並經六個月治療後的結果為基準判定。但立即可判定者不在此限。



上、下肢關節名稱說明圖



附件

可借金額上限一覽表

一、正常繳費件及減額繳清保險件^註：

(1)繳費期間內=借款當日保單價值準備金×各保單年度之可借金額成數。

保單年度	可借金額成數
第1年至第5年	70%
第6年至第10年	75%
第11年至第15年	80%
第16年至第20年	85%

(2)繳費期間屆滿後=借款當日保單價值準備金×90%。

註：減額繳清保險件適用原正常繳費時對應之各保單年度。

二、展期定期保險件：

借款當日保單價值準備金×50%。

